

中華民國113年度

# 新 北 市 總 預 算 案

新北市政府教育局主管

新北市地方教育發展基金  
新北市汐止區北峰國民小學

附屬單位預算之分預算  
(非營業部分)

新北市汐止區北峰國民小學編



新北市汐止區北峰國民小學  
新北市地方教育發展基金  
目 次  
中 華 民 國 113 年度

一、業務計畫及預算說明.....	第	1	-	4	頁
二、預算主要表					
1、基金來源、用途及餘絀預計表.....	第	5	-	5	頁
2、基金來源、用途及餘絀預計表說明.....	第	6	-	6	頁
3、現金流量預計表.....	第	7	-	7	頁
三、預算明細表					
1、基金來源明細表.....	第	8	-	8	頁
2、基金用途明細表.....	第	9	-	13	頁
四、預算附表					
單位(或計畫)成本分析表.....	第	14	-	14	頁
五、預算參考表					
1、5年來主要業務計畫分析表.....	第	15	-	15	頁
2、員工人數彙計表.....	第	16	-	16	頁
3、用人費用彙計表-依人員別.....	第	18	-	19	頁
4、用人費用彙計表-依用途別.....	第	20	-	21	頁
5、各項費用彙計表.....	第	22	-	25	頁
六、附 錄					
1、預計平衡表.....	第	26	-	26	頁
2、資本資產明細表.....	第	27	-	27	頁



# 新 北 市 汐 止 區 北 峰 國 民 小 學

## 新 北 市 地 方 教 育 發 展 基 金

### 業務計畫及預算說明

中華民國 113 年度

#### 壹、基金概況

##### 一、設立宗旨及願景

- (一)本校依據「國民教育法」之規定辦理，以養成德、智、體、群、美五育均衡發展之健全國民為宗旨。
- (二)本校自 99 年度起依教育經費編列與管理法第 13 條規定設置「新北市地方教育發展基金」，以促進教育健全發展，提昇教育經費運用績效。

##### 二、施政重點

- (一)營造人文校園，形塑優質學校文化。
- (二)提倡適性揚才，發展學生多元智慧。
- (三)推動創新經營，追求學校卓越績效。
- (四)引進教育夥伴，帶動學校社區共好。

##### 三、組織概況

本校設置校長 1 人，綜理全校校務，下設教務處、學務處、總務處、輔導室、附設幼兒園及會計室等單位，員額編制教師 50 人、教保員 6 人、職員 4 人、工友 2 人、廚工 2 人，共計 65 人。

##### 四、基金歸類及屬性

本基金係預算法第 4 條第 1 項第 2 款所定，特定收入來源，供特殊用途之特別收入基金，並編製附屬單位預算。

#### 貳、業務計畫

單位：新臺幣千元

## 一、基金來源

來源別	本年度預算數	實施內容
勞務收入	450	服務收入 45 萬元。
財產收入	542	租金收入 27 萬元、權利金收入 27 萬元、利息收入 2 千元。
政府撥入收入	75,924	公庫撥款收入 7,592 萬 4 千元。
教學收入	2,292	學雜費收入 229 萬 2 千元。
其他收入	15	雜項收入 1 萬 5 千元。

## 二、基金用途

業務計畫	本年度預算數	實施內容
國民教育業務計畫	78,843	本年度預算編列 7,884 萬 3 千元，計有普通班 23 班、特教班 1 班、附設幼兒園 6 班，合計 30 班，學生人數 730 人；本計畫擬新購各科教學設備，充實各科教材，以提高教學效能，革新教學方法；辦理場地開放、藝文競賽、數位教學、科學推廣、學生輔導等項目，以期透過各項活動，強健學生身心體魄，增進學生生活智慧；配合校務推動行政處室支援工作，進而增進運作效能。
建築及設備業務計畫	480	本年度預算編列 48 萬元，計有交通及運輸設備 5 萬元，辦理充實各項教學及辦公設備；其他設備 43 萬元，辦理充實各項教學及辦公設備。

## 參、預算概要

### 一、基金來源及用途之預計

(一)本年度基金來源 7,922 萬 3 千元，較上年度預算數 7,721 萬元，增加 201 萬 3 千元，約 2.61%，主要係公庫撥款收入增加所致。

(二)本年度基金用途 7,932 萬 3 千元，較上年度預算數 7,731 萬元，增加 201 萬 3 千元，約 2.61%，主要係用人費用增加所致。

### 二、基金餘絀之預計

本年度基金來源及用途相抵後，差短為 10 萬元，與上年度預算數相同，將移用以前基金餘額 10 萬元支應。

### 三、補辦預算事項：無。

### 肆、以前年度計畫實施成果概述

一、前（111）年度計畫實施成果概述：基金來源決算數 8,167 萬 5,477 元，基金用途決算數 8,090 萬 5,343 元，賸餘數 77 萬 134 元。

二、上年度已過期間（112 年 1 月 1 日至 6 月 30 日止）計畫實施成果概述：

(一)基金來源部分：徵收及依法分配收入 2 萬元、勞務收入 15 萬 1,600 元、財產收入 50 萬 5,818 元、政府撥入收入 5,569 萬 1,897 元、教學收入 89 萬 9,200 元、其他收入 1 萬 7,652 元。

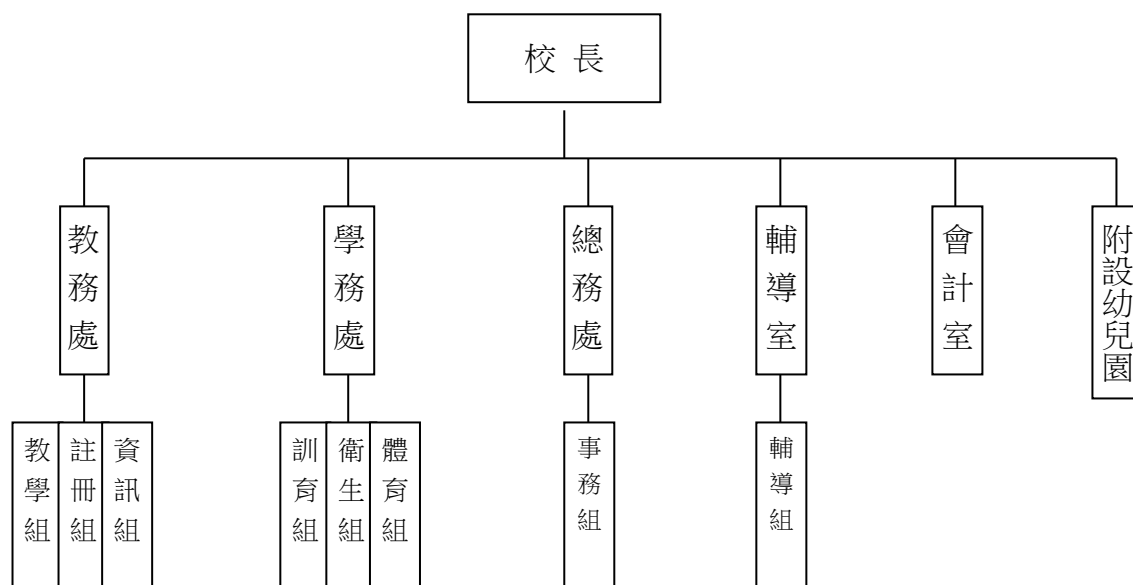
(二)基金用途部分：國民教育業務計畫 4,599 萬 2,460 元。

(三)總計 112 年上半年賸餘數 1,129 萬 3,707 元。

## 伍、組織系統圖

### 新北市汐止區北峰國民小學

#### 組 織 系 統 圖



員額編制表																						
教育人員					公務人員												技工工友				編制員額總計	
總班級數	總教師人數	校長	教保員	專任運動教練	組長	幹事	護理師或護士	營養師	主任(人)	助理員(人)	書記(人)	人事管理員	主任(會)	佐理員(會)	會計員	留用人員	合計	技工	工友	廚工		合計
30	50	1	6	0	0	2	1	0	0	0	0	0	1	0	0	0	4	0	2	2	4	65



新北市汐止區北峰國民小學  
 新北市地方教育發展基金  
**基金來源、用途及餘絀預計表**  
 中華民國113年度

單位：新臺幣千元

前年度決算數	項 目	本年度預算數	上年度預算數	比較增減(一)
81,675	基金來源	79,223	77,210	2,013
18	徵收及依法分配收入	0	0	0
18	違規罰款收入	0	0	0
515	勞務收入	450	450	0
515	服務收入	450	450	0
469	財產收入	542	542	0
0	財產處分收入	0	0	0
243	租金收入	270	270	0
216	權利金收入	270	270	0
10	利息收入	2	2	0
78,944	政府撥入收入	75,924	74,149	1,775
78,908	公庫撥款收入	75,924	74,149	1,775
36	政府其他撥入收入	0	0	0
1,716	教學收入	2,292	2,054	238
1,716	學雜費收入	2,292	2,054	238
14	其他收入	15	15	0
14	雜項收入	15	15	0
80,905	基金用途	79,323	77,310	2,013
80,542	國民教育計畫	78,843	76,830	2,013
80,542	國民小學教育	78,843	76,830	2,013
363	建築及設備計畫	480	480	0
0	土地購置	0	0	0
0	營建及修建工程	0	0	0
50	交通及運輸設備	50	50	0
314	其他設備	430	430	0
770	本期賸餘（短絀一）	-100	-100	0
1,662	期初基金餘額	2,332	1,562	770
0	解繳公庫	0	0	0
2,432	期末基金餘額	2,232	1,462	770

備註：

新北市汐止區北峰國民小學  
新北市地方教育發展基金  
基金來源、用途及餘絀預計表說明  
中華民國 113 年度

壹、基金來源：

- 一、勞務收入：本年度預算數為 45 萬元，主要為場地租借 45 萬元。
- 二、財產收入：本年度預算數為 54 萬 2 千元，主要為體育館委外經營房地租金收入 27 萬元、體育館委外經營權利金 27 萬元、專戶利息收入 2 千元。
- 三、政府撥入收入：本年度預算數為 7,592 萬 4 千元，主要為市庫撥款收入 7,592 萬 4 千元。
- 四、教學收入：本年度預算數為 229 萬 2 千元，主要為附設幼兒園學費 203 萬元、附設幼兒園學生活動費 26 萬 2 千元。
- 五、其他收入：本年度預算數為 1 萬 5 千元，主要為資源回收 1 萬 5 千元。

貳、基金用途：

- 一、國民教育業務計畫：本年度預算數為 7,884 萬 3 千元，主要擬新購各科教學設備，充實各科教材，以提高教學效能，革新教學方法；辦理場地開放、藝文競賽、數位教學、科學推廣、學生輔導等項目，以期透過各項活動，強健學生身心體魄，增進學生生活智慧；配合校務推動行政處室支援工作，進而增進運作效能。
- 二、建築及設備業務計畫：本年度預算數為 48 萬元，包括交通及運輸設備 5 萬元，主要係辦理充實各項教學及辦公設備；其他設備 43 萬元，主要係辦理充實各項教學及辦公設備、充實學校館藏圖書。

新北市汐止區北峰國民小學  
 新北市地方教育發展基金  
**現金流量預計表**  
 中華民國113年度

單位：新臺幣千元

項 目	預 算 數	說 明
業務活動之現金流量		
本期賸餘(短絀)	-100	
調整非現金項目	0	
流動資產淨減(淨增)	0	
流動負債淨增(淨減)	0	
業務活動之淨現金流入(流出)	-100	
其他活動之現金流量		
增加短期債務及其他負債	0	
增加其他負債	0	
增加其他資產	0	
增加其他資產	0	
其他活動之淨現金流入(流出)	0	
現金及約當現金之淨增(淨減)	-100	
期初現金及約當現金	15,028	
期末現金及約當現金	14,928	

註：

新北市汐止區北峰國民小學  
 新北市地方教育發展基金  
**基金來源明細表**  
 中 華 民 國 113年 度

單位：新臺幣千元

科目及業務項目	單 位	預 算 數			說 明
		數量 (業務量)	利(費)率	金 額	
勞務收入				450	
服務收入	年	1	450,000	450	場地租借(收支併列)
財產收入				542	
租金收入	年	1	270,000	270	體育館委外經營房地租金收入(收支併列)
權利金收入	年	1	270,000	270	體育館委外經營權利金(收支併列)
利息收入	年	1	2,000	2	專戶利息收入
政府撥入收入				75,924	
公庫撥款收入	年	1	75,924,000	75,924	市庫撥款收入
教學收入				2,292	
學雜費收入	年	1	2,030,000	2,030	學費-幼兒園
學雜費收入	年	1	262,000	262	學生活動費(收支併列)-幼兒園
其他收入				15	
雜項收入	年	1	15,000	15	資源回收(收支併列)
總 計：				79,223	

新北市汐止區北峰國民小學  
新北市地方教育發展基金  
**基金用途明細表**  
中華民國113年度

單位：新臺幣千元

前年度 決算數	業務計畫及 用途別科目	本年度 預算數	上年度 預算數	計畫內容說明
80,542	53 國民教育計畫	78,843	76,830	
80,542	532 國民小學教育	78,843	76,830	
76,263	1 用人費用	73,213	71,882	
45,137	11 正式員額薪資	46,150	44,598	
41,778	113 職員薪金	45,050	43,498	教職員薪資
1,976		0	0	
1,383	114 工員工資	1,100	1,100	工友及廚工薪資
4,377	12 聘僱及兼職人員薪資	404	402	
3,541	124 兼職人員酬金	0	0	
836		0	0	
0		350	350	兼代課鐘點費
0		54	52	國小兼任輔導教師減課鐘點費
829	13 加(夜)班費	829	739	
829	134 未休假加班費	829	739	未休假加班費
9,627	15 獎金	9,800	9,800	
4,472	151 考績獎金	4,800	4,800	教職員工考績獎金
5,005	152 年終獎金	5,000	5,000	教職員工年終獎金
149		0	0	
11,257	16 退休及卹償金	11,023	11,023	
36	161 職員退休及離職金	0	0	
10,699		0	0	
434		250	250	長期代理代課教師退職準備金
0		6,723	6,723	教職員退休金、撫慰金、獎勵金
0		4,026	4,026	教職員退撫基金提撥
36	162 工員退休及離職金	24	24	工友及廚工退職準備金提撥
52	163 卹償金	0	0	
5,037	18 福利費	5,007	5,320	
70	181 分擔員工保險費	0	0	
4,334		4,300	4,300	教職員工公保、勞保、健保
34	183 傷病醫藥費	61	61	教職員健康檢查費
385	18Y 其他福利費	320	320	教職員休假補助費(10日內)
214		320	633	公教人員各項補助(婚喪及生育補助、子女教育補助相關費用)
0		6	6	教職員休假補助費(逾10日)
2,856	2 服務費用	3,616	3,132	
397	21 水電費	1,153	803	
0	212 工作場所電費	294	0	學校教室冷氣電費
340		0	0	
0		756	700	電費
0		50	50	場地租借(收支併列)-電費
58	214 工作場所水費	53	53	水費
87	22 郵電費	100	100	
19	221 郵費	20	20	辦公費-郵資
67	222 電話費	80	80	辦公費-電話費

新北市汐止區北峰國民小學  
新北市地方教育發展基金  
**基金用途明細表**  
中華民國113年度

單位：新臺幣千元

前年度 決算數	業務計畫及 用途別科目	本年度 預算數	上年度 預算數	計畫內容說明
2423	<b>旅運費</b>	30	30	
24231	國內旅費	30	30	辦公費-校外教學-國內旅費
2724	<b>印刷裝訂與廣告費</b>	10	10	
27241	印刷及裝訂費	10	10	辦公費-印刷相關費用
88225	<b>修理保養及保固費</b>	864	843	
244252	一般房屋修護費	0	0	
190		0	0	
0		60	60	體育館委外經營房地租金收入(收支併列)-辦公房屋相關建物修繕
0		150	150	辦公房屋相關建物修繕
0		150	150	場地租借(收支併列)-辦公房屋相關建物修繕
0255	機械及設備修護費	50	50	體育館委外經營權利金(收支併列)-機械及設備修繕
20		100	100	辦公器具修繕
34		100	100	場地租借(收支併列)-電梯修繕
80257	雜項設備修護費	60	60	體育館委外經營權利金(收支併列)-雜項設備修護費
0		20	0	校園AED維護費
0		150	150	教學儀器及雜項設備修護費
485		24	23	飲水設備維護費
1,27327	<b>一般服務費</b>	1,311	1,198	
36279	外包費	0	0	
60		60	60	校園保全服務費
77827D	計時與計件人員酬金	0	0	
189		0	0	
91		0	0	
0		100	100	體育館委外經營權利金(收支併列)-僱用專人值勤3人薪資、保險、年終工作獎金及退職準備金
0		856	818	校園門禁安全維護費-僱用專人值勤2人薪資、保險、年終工作獎金及退職準備金
0		100	100	場地租借(收支併列)-僱用專人值勤3人加班費
12027F	體育活動費	195	120	教職員工文康活動費
9328	<b>專業服務費</b>	76	76	
21285	講課鐘點、稿費、出席審查及查詢費	0	0	
14		10	10	辦公費-專家學者出席費
0		10	10	講師鐘點費
24287	委託檢驗(定)試驗認證費	30	30	高低壓供電電氣技工維護費

新北市汐止區北峰國民小學  
新北市地方教育發展基金  
**基金用途明細表**  
中華民國113年度

單位：新臺幣千元

前年度 決算數	業務計畫及 用途別科目	本年度 預算數	上年度 預算數	計畫內容說明
4288	委託考選訓練費	0	0	
1628Y	其他專業服務費	0	0	
16		16	16	校園環境維護費用
0		10	10	學生活動費(收支併列)-幼兒園 環境消毒清潔費用
7229	<b>公共關係費</b>	72	72	
72291	公共關係費	72	72	應業務需要加強公共關係之費 用
5303	<b>材料及用品費</b>	771	728	
231	<b>使用材料費</b>	2	2	
2312	燃料	2	2	辦公費-割草機用燃料
52832	<b>用品消耗</b>	769	726	
197321	辦公(事務)用品	5	5	特教班常年事務費-文具相關消 耗及非消耗品
11		0	0	
39		42	41	電腦設備及維護管理費-電腦耗 材相關費用
36		0	0	
0		40	40	學生活動費(收支併列)-幼兒園 辦公及教學相關用品
0		5	5	特教班教材編輯費-文具相關消 耗及非消耗品
0		150	150	辦公及教學相關用品
0		20	20	體育館委外經營權利金(收支併 列)-辦公及教學相關用品
0		201	187	辦公費-辦公(事務)用之消耗及 非消耗品
8322	報章雜誌	10	10	辦公費-訂閱圖書、報紙及雜誌 相關費用
79323	農業與園藝用品及環境 美化費	30	30	辦公費-校園綠美化及環境清潔 衛生用品
0		15	15	資源回收(收支併列)-校園綠美 化及環境清潔衛生用品
15324	化學藥劑與實驗用品	30	30	教學實驗用品
2326	食品	0	0	
6328	醫療用品(非醫療院所 使用)	8	8	辦公費-健康中心醫療保健用品
4		4	4	健康中心衛生保健費
3932Y	其他用品消耗	6	6	推動學校健康促進政策經費
82		0	0	
11		30	30	購置體育相關器材
0		22	22	社團活動經費
0		85	57	學生活動費(收支併列)-幼兒園 辦理各項活動相關費用
0		36	36	運動會相關經費

新北市汐止區北峰國民小學  
新北市地方教育發展基金  
**基金用途明細表**  
中華民國113年度

單位：新臺幣千元

前年度 決算數	業務計畫及 用途別科目	本年度 預算數	上年度 預算數	計畫內容說明
032Y	其他用品消耗	30	30	體育館委外經營權利金(收支併列)-購置體育相關器材
1074	租金、償債、利息及相關手續費	120	120	
2544	交通及運輸設備租金	30	30	
25442	車租	30	30	學生活動費(收支併列)-幼兒園校外教學車租
8245	雜項設備租金	90	90	
35451	雜項設備租金	40	40	學生活動費(收支併列)-幼兒園影印機租金
47		50	50	辦公費-影印機租金
226	稅捐及規費(強制費)	20	20	
2264	消費與行為稅	20	20	
22644	營業稅	10	10	體育館委外經營權利金(收支併列)-營業稅
0		10	10	體育館委外經營房地租金收入(收支併列)-營業稅
7597	會費、捐助、補助、分攤、照護、救濟與交流活動費	1,103	948	
271	會費	5	5	
1712	學術團體會費	4	4	辦公費-童軍、體育相關團體會費
1713	職業團體會費	1	1	辦公費-護理師護士公會會費、營養師公會會費
68072	捐助、補助與獎助	1,017	841	
0726	獎助學員生給與	18	18	國小原住民學生獎學金
568		824	640	低收入戶、中低收入戶、身心障礙及家庭突遭變故學生午餐補助
0		31	44	國小低收入戶學生助學金
072Y	其他捐助、補助與獎助	54	54	教師節紀念品
26		20	20	對國小學生之各項獎品
0		27	27	學生活動費(收支併列)-幼兒園獎勵學生之獎品
86		10	9	幼兒園兒童節禮物
0		33	29	國小兒童節禮物
6374	補貼、獎勵、慰問、照護與救濟	41	62	
30743	獎勵費用	17	32	資深優良教師獎勵金
7		0	0	
26744	慰問、照護及濟助金	24	30	退休(職)人員三節慰問金
1475	競賽及交流活動費	40	40	
14751	技能競賽	40	40	學校參加各項競賽活動相關費用



新北市汐止區北峰國民小學  
 新北市地方教育發展基金  
**基金用途明細表**  
 中華民國113年度

單位：新臺幣千元

前年度 決算數	業務計畫及 用途別科目	本年度 預算數	上年度 預算數	計畫內容說明
59	其他	0	0	
591	其他支出	0	0	
591Y	其他	0	0	
3635M	建築及設備計畫	480	480	
505M3	交通及運輸設備	50	50	
505	購建固定資產、無形資產、非理財目的之長期投資及營舍與設施工程支出	50	50	
5051	購建固定資產	50	50	
50515	購置交通及運輸設備	50	50	體育館委外經營房地租金收入(收支併列)-充實各項教學及辦公設備
3145M4	其他設備	430	430	
3145	購建固定資產、無形資產、非理財目的之長期投資及營舍與設施工程支出	430	430	
31451	購建固定資產	430	430	
0514	購置機械及設備	100	100	體育館委外經營房地租金收入(收支併列)-充實各項教學及辦公設備
4065		0	0	
		50	50	場地租借(收支併列)-充實各項教學及辦公設備
59516	購置雜項設備	10	10	充實學校館藏圖書
50		30	30	學生活動費(收支併列)-幼兒園
100		100	100	充實各項教學及辦公設備
0		90	90	充實各項教學及辦公設備
0		50	50	體育館委外經營房地租金收入(收支併列)-充實各項教學及辦公設備
80,905	總計	79,323	77,310	

新北市汐止區北峰國民小學  
 新北市地方教育發展基金  
**單位（或計畫）成本分析表**  
 中 華 民 國 113年 度

單位：新臺幣千元

計 畫 別	單位	單位成本 (元) 或 平 均 利 (費) 率	數量	預 算 數	說 明
國民教育計畫				78,843	
國民小學教育				78,843	
建築及設備計畫				480	
交通及運輸設備				50	
其他設備				430	
合 計				79,323	

新北市汐止區北峰國民小學  
 新北市地方教育發展基金  
 5 年來主要業務計畫分析表

中 華 民 國 113 年 度

單位：新臺幣千元

年 度 及 項 目	單位	數量	單位成 本(元)或平 均利(費)率	預（決）算 數	說 明
本年度預算數				79,323	
國民教育計畫				78,843	
建築及設備計畫				480	
上年度預算數				77,310	
國民教育計畫				76,830	
建築及設備計畫				480	
前年度決算數				80,905	
國民教育計畫				80,542	
建築及設備計畫				363	
110年度決算數				76,550	
國民教育計畫				76,140	
建築及設備計畫				410	
109年度決算數				74,155	
國民教育計畫				73,871	
建築及設備計畫				284	

## 單位:人

註1：1.聘用及約僱人員係指基金按其法定組織編制，依「聘用人員聘用條例」及「行政院與所屬中央及地方各機關約僱人員僱用辦法」規定聘用或約僱之人員，非依前開規定之聘僱人員，概不列入本表。  
2.其他兼任人員係指有關機關兼辦基金業務之現職人員，應說明領有兼職酬金之人數。

註2：僱用專人值勤3人。

本頁空白

新  
北  
市  
汐  
止  
區  
新  
北  
市  
地  
方  
用  
人  
費  
用  
中  
華  
民  
國

[illegible]

1、「計時與計件人員酬金」：僱用專人值勤1,056千元。

2、考績獎金：依公務人員考績法第7、8、12條暨公立高級中等以下學校教師成績考核辦法第4條等規定，預算人數65人，預算金額為4,800千元。年終獎金：依據行政院各年度訂定之軍公教人員年終工作獎金發給注意事項，預算人數65人，預算金額為5,000千元。

北峰國民小學  
教育發展基金  
彙計表  
113年度

單位：新臺幣千元

卹償金	資遣費	福 利 費				提繳費	合 計	兼任人員 用人費用	總 計
		分擔保 險費	傷病醫 藥費	提撥福 利金	其他				
		4,300	61		646		72,809	404	73,213
		4,300	61		646		72,809	404	73,213
		4,300	61		646		66,086		66,086
								404	404
							6,723		6,723

新北市汐止區  
新北市地方  
**用人費用**  
中華民國

科 目	正式員 額薪資	聘僱人 員薪資	加(夜) 班費	津 貼	獎 金			退休及
					年終獎金	考績獎金	其他	退休金
總 計	46,150		829		5,000	4,800		11,023
國民教育計畫	46,150		829		5,000	4,800		11,023
職員薪金	45,050							
工員工資	1,100							
兼職人員酬金								
未休假加班費			829					
考績獎金						4,800		
年終獎金					5,000			
職員退休及離職金								10,999
工員退休及離職金								24
分擔員工保險費								
傷病醫藥費								
其他福利費								

1、「計時與計件人員酬金」：僱用專人值勤1,056千元。

2、考績獎金：依公務人員考績法第7、8、12條暨公立高級中等以下學校教師成績考核辦法第4條等規定，預算人數65人，預算金額為4,800千元。年終獎金：依據行政院各年度訂定之軍公教人員年終工作獎金發給注意事項，預算人數65人，預算金額為5,000千元。



北峰國民小學  
教育發展基金  
彙計表  
113年度

單位：新臺幣千元

卹償金	資遣費	福 利 費				提繳費	合 計	兼任人員 用人費用	總 計
		分擔保 險費	傷病醫 藥費	提撥福 利金	其他				
		4,300	61		646		72,809	404	73,213
		4,300	61		646		72,809	404	73,213
							45,050		45,050
							1,100		1,100
								404	404
							829		829
							4,800		4,800
							5,000		5,000
							10,999		10,999
							24		24
		4,300					4,300		4,300
			61				61		61
					646		646		646

新北市汐止區北峰國民小學  
 新北市地方教育發展基金  
**各項費用彙計表**  
 中華民國113年度

單位：新臺幣千元

前 年 度 決 算 數	上 年 度 預 算 數	科 目	本 年 度 預 算 數				
			合 計	國民教育計畫	建築及設備計畫		
76,263	71,882	用人費用	73,213	73,213	0		
45,137	44,598	正式員額薪資	46,150	46,150	0		
43,754	43,498	職員薪金	45,050	45,050	0		
1,383	1,100	工員工資	1,100	1,100	0		
4,377	402	聘僱及兼職人員薪資	404	404	0		
4,377	402	兼職人員酬金	404	404	0		
829	739	加（夜）班費	829	829	0		
829	739	未休假加班費	829	829	0		
9,627	9,800	獎金	9,800	9,800	0		
4,472	4,800	考績獎金	4,800	4,800	0		
5,155	5,000	年終獎金	5,000	5,000	0		
11,257	11,023	退休及卹償金	11,023	11,023	0		
11,169	10,999	職員退休及離職金	10,999	10,999	0		
36	24	工員退休及離職金	24	24	0		
52		卹償金	0	0	0		
5,037	5,320	福利費	5,007	5,007	0		
4,404	4,300	分擔員工保險費	4,300	4,300	0		
34	61	傷病醫藥費	61	61	0		
598	959	其他福利費	646	646	0		
2,856	3,132	服務費用	3,616	3,616	0		
397	803	水電費	1,153	1,153	0		
340	750	工作場所電費	1,100	1,100	0		
58	53	工作場所水費	53	53	0		
87	100	郵電費	100	100	0		
19	20	郵費	20	20	0		
67	80	電話費	80	80	0		
24	30	旅運費	30	30	0		
24	30	國內旅費	30	30	0		
27	10	印刷裝訂與廣告費	10	10	0		
27	10	印刷及裝訂費	10	10	0		

新北市汐止區北峰國民小學  
 新北市地方教育發展基金  
**各項費用彙計表**  
 中華民國113年度

單位：新臺幣千元

前 年 度 算 數	上 年 度 預 算 數	科 目	本 年 度 預 算 數				
			合 計	國民教育計畫	建築及設備計畫		
882	843	修理保養及保固費	864	864	0		
263	360	一般房屋修護費	360	360	0		
53	250	機械及設備修護費	250	250	0		
565	233	雜項設備修護費	254	254	0		
1,273	1,198	一般服務費	1,311	1,311	0		
96	60	外包費	60	60	0		
1,057	1,018	計時與計件人員酬金	1,056	1,056	0		
120	120	體育活動費	195	195	0		
93	76	專業服務費	76	76	0		
34	20	講課鐘點、稿費、出席審查及查詢費	20	20	0		
24	30	委託檢驗(定)試驗認證費	30	30	0		
4		委託考選訓練費	0	0	0		
32	26	其他專業服務費	26	26	0		
72	72	公共關係費	72	72	0		
72	72	公共關係費	72	72	0		
530	728	材料及用品費	771	771	0		
2	2	使用材料費	2	2	0		
2	2	燃料	2	2	0		
528	726	用品消耗	769	769	0		
283	448	辦公（事務）用品	463	463	0		
8	10	報章雜誌	10	10	0		
79	45	農業與園藝用品及環境美化費	45	45	0		
15	30	化學藥劑與實驗用品	30	30	0		
2		食品	0	0	0		
10	12	醫療用品(非醫療院所使用)	12	12	0		
131	181	其他用品消耗	209	209	0		

新北市汐止區北峰國民小學  
 新北市地方教育發展基金  
**各項費用彙計表**  
 中華民國113年度

單位：新臺幣千元

前 年 度 決 算 數	上 年 度 預 算 數	科 目	本 年 度 預 算 數				
			合 計	國民教育計畫	建築及設備計畫		
107	120	租金、償債、利息及相關手續費	120	120	0		
25	30	交通及運輸設備租金	30	30	0		
25	30	車租	30	30	0		
82	90	雜項設備租金	90	90	0		
82	90	雜項設備租金	90	90	0		
363	480	購建固定資產、無形資產、非理財目的之長期投資及營舍與設施工程支出	480	0	480		
363	480	購建固定資產	480	0	480		
105	150	購置機械及設備	150	0	150		
50	50	購置交通及運輸設備	50	0	50		
209	280	購置雜項設備	280	0	280		
22	20	稅捐及規費(強制費)	20	20	0		
22	20	消費與行為稅	20	20	0		
22	20	營業稅	20	20	0		
759	948	會費、捐助、補助、分攤、照護、救濟與交流活動費	1,103	1,103	0		
2	5	會費	5	5	0		
1	4	學術團體會費	4	4	0		
1	1	職業團體會費	1	1	0		
680	841	捐助、補助與獎助	1,017	1,017	0		
568	702	獎助學員生給與	873	873	0		
112	139	其他捐助、補助與獎助	144	144	0		
63	62	補貼、獎勵、慰問、照護與救濟	41	41	0		
37	32	獎勵費用	17	17	0		
26	30	慰問、照護及濟助金	24	24	0		
14	40	競賽及交流活動費	40	40	0		

## 各項費用彙計表

單位：新臺幣千元

前 年 度  
決 算 数

新北市汐止區北峰國民小學  
 新北市地方教育發展基金  
**預計平衡表**  
 中華民國113年12月31日

單位：新臺幣千元

111年12月31日 實 際 數	科 目	113年12月31日 預 計 數	112年12月31日 預 計 數	比較增減
15,425	資 產 合 計	15,225	15,325	-100
15,425	資 產	15,225	15,325	-100
15,328	流動資產	15,128	15,228	-100
15,128	現金	14,928	15,028	-100
15,128	銀行存款	14,928	15,028	-100
200	預付款項	200	200	0
200	預付費用	200	200	0
97	其他資產	97	97	0
97	什項資產	97	97	0
97	暫付及待結轉帳 項	97	97	0
1,625,077	代管資產	1,625,077	1,625,077	0
-1,625,077	應付代管資產	-1,625,077	-1,625,077	0
12,993	負 債	12,993	12,993	0
9,070	流動負債	9,070	9,070	0
9,070	應付款項	9,070	9,070	0
9,070	應付代收款	9,070	9,070	0
3,923	其他負債	3,923	3,923	0
3,923	什項負債	3,923	3,923	0
3,634	存入保證金	3,634	3,634	0
288	暫收及待結轉帳 項	288	288	0
2,432	基金餘額	2,232	2,332	-100
2,432	基金餘額	2,232	2,332	-100
2,432	基金餘額	2,232	2,332	-100
2,432	累積餘額	2,232	2,332	-100
15,425	負債及基金餘額合計	15,225	15,325	-100

信託代理與保證資產  
 保管品  
 保證品

27 信託代理與保證負債  
 27 應付保管品  
 0 應付保證品

27  
 27  
 0

新北市汐止區北峰國民小學

新北市地方教育發展基金

資本資產明細表

中華民國113年度

單位：新臺幣千元

項 目	取得成本 (期初餘額)	以前年度 累計折舊/ 長期投資 評價	本 年 度 變 動					本年度累 計折舊/長 期投資評 價變動數	期末餘額
			增 加		減 少		主要增減 原因說明		
			金 額	類型	金 額	類型			
非理財目的之長期投資									
土地									
土地改良物	908	882						10	16
房屋及建築									
機械及設備	8,819	6,649	150	(1)				1,003	1,316
交通及運輸設備	2,066	1,485	50	(1)				267	364
雜項設備	11,802	5,560	280	(1)				679	5,843
購建中固定資產									
租賃資產									
租賃權益改良									
電腦軟體									
權利									
發展中之無形資產									
其他無形資產									
遞耗資產									
其他									
合計	23,594	14,576	480					1,960	7,539

註：

